

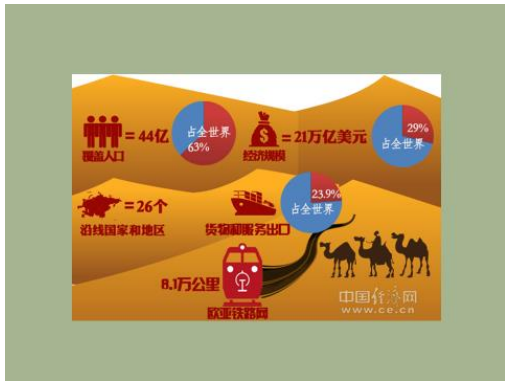


中國文化大學 108 年度教育部高等教育深耕計畫 計畫成果紀錄表

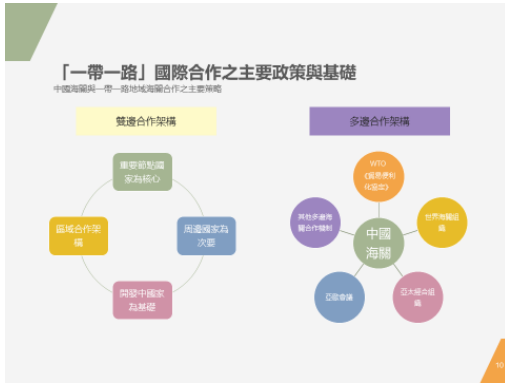
子計畫	子計畫 B
具體作法	B4-1 法學院「企業法務人才跨域培育計畫」
主題	B4-1
內容 (活動內容簡述/執行成效)	<p>主辦單位：法律學系 活動日期：108 年 5 月 8 日 (三) 8:00-10:00 活動地點：大新館 2118 教室 授課課程：國際金融法專題 主 講 者：王煦棋教授 課程內容(上課講義、簡報檔)：</p> <p>業師分享【亞投行的機遇-一帶一路對台商、台資銀行的機會與挑戰】及籌建亞投行可能面臨的困難和挑戰，可能有各大國壓力及操作面等衍伸問題探討。</p> <ul style="list-style-type: none"> ● 亞投行就是由各國出資支持「一帶一路」建設的銀行。 ● 依靠中國與有關國家和地區既有的雙多邊機制，藉助既有的、行之有效的區域合作平台，旨在借用古代「絲綢之路」的歷史符號，高舉和平發展的旗幟，主動地發展與沿線國家和地區的經濟合作夥伴關係，共同打造政治互信、經濟融合、文化包容的利益共同體、命運共同體和責任共同體。 <p>◇ 一路希望透過絲綢之路經濟帶及二十一世紀海上絲綢之路，從大陸輻射貫穿亞歐非大陸。 ◇ 絲綢之路經濟帶包括三大路線。 路線一是經過中亞及俄羅斯，到達歐洲（波羅的海）； 路線二是經中亞、西亞，到達波斯灣及地中海； 路線三則是往東南亞、南亞、印度洋； ◇ 二十一世紀海上絲綢之路則分兩路，從大陸沿海港口過南海後 路線一到印度洋再延伸至歐洲， 路線二則延伸至南太平洋。</p> <div style="display: flex; justify-content: space-around;"> <div data-bbox="199 1556 742 1960">  <p>一帶一路 路線示意圖</p> <p>—— 絲綢之路經濟帶 --- 21世紀海上絲綢之路</p> <p>註：由於「一帶一路」屬開放性的合作模式，目前參與國家/地區仍持續增加中。以上示意圖只顯示部分參與「一帶一路」之沿線國家/地區。</p> </div> <div data-bbox="997 1568 1524 1960">  <p>「一帶一路」貫穿亞歐非大陸並打造六個經濟走廊</p> <p>中國-中亞-西亞 經濟走廊 中亞-南亞-東南亞 經濟走廊 中國-中南半島 經濟走廊 中國-東亞 經濟走廊 中國-東盟 經濟走廊 中國-南亞 經濟走廊</p> </div> </div>

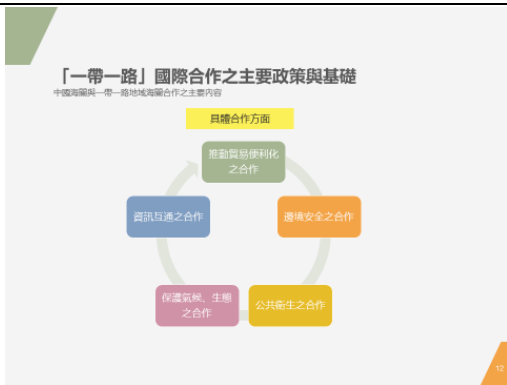


中國國家主席習近平於 2013 年提出絲綢之路經濟帶 和 21 世紀海上絲綢之路 (簡稱「一帶一路」) 構思後, 2014 年中共中央財經領導小組會議決定加快建設「一帶一路」, 以擴大和深化對外開放。

中國政府為促進「一帶一路」紮實地向前推進, 2015 年 3 月博鵬亞洲論壇年會期間, 大陸國家發改委、外交部、商務部聯合發布了「推動共建絲綢之路經濟帶和 21 世紀海上絲綢之路的國家與行動」。

中國希望通過「一帶一路」在經濟、外交、軍事的高層佈局, 全面反對美國霸道「圍堵」的主張, 回應美國奧巴馬政府「跨太平洋經濟夥伴關係協定」對中共的制衡; 但隨著中共「一帶一路」戰略的進一步推進與川普政府退出亞洲的情境下, 中國與亞洲的形勢似乎穩定, 因此亞洲國家的國際法律合作機制日趨重要。





何謂亞投行

- 全名：亞洲基礎設施投資銀行 (**Asian Infrastructure Investment Bank, 縮寫為AIIB**)
- 創立時間**2014年10月24日**
- 性質：區域性政府間的國際金融機構
- 目的：信貸
- 總部：中華人民共和國北京市

創立的背景-為何創立亞投行?

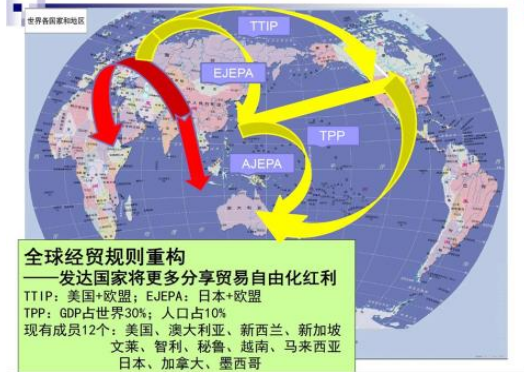
- 可提供亞洲區域信貸(提供基礎設施建設資金)
- 因亞洲地區建設資金有限，一些國家與地區的鐵路、公路、橋樑、港口、機場和通訊等基礎設施嚴重不足，這在一定程度上限制了該區域的經濟發展。
- 根據亞洲開發銀行估計，**2010年至2020年的10年間**，亞洲國家與地區要想維持現有經濟增長水準，內部基礎設施的投資至少需要**8兆美元**，平均每年需投資**8000億美元**。
- 8兆美元中，68%用於新增基礎設施的投資，32%是維護或維修現有基礎設施的所需資金。**現有的多邊機構並不能提供如此巨額的資金，亞洲開發銀行的總資金約為**1600億美元**，世界銀行也僅有**2230億美元**，目前，兩家銀行每年能夠提供給亞洲國家與地區的資金只有約**200億美元**。

創立的背景-為何創立亞投行?

- 投票制不公平
- 以往的多邊開發銀行皆由出資佔股比例決定投票權，如此一來使貧窮國家難以發聲。
- 世界銀行規定，任何重要決議須經過**85%**的同意權才能通過。但是**美國在世界銀行擁有15.85%投票權**，就算全體國家同意，美國還是能將議案否決。
- 國際貨幣基金組織規定，一般事務需要**70%**的投票權通過，重大改革事項須有**85%**以上的支持率才能通過。美國在該組織內擁有超過**15%[16.75%]**的投票權，同樣有否決權。

倡議

- 2013年10月2日**，習近平在雅加達倡議籌建亞洲基礎設施投資銀行，促進本地區互聯互通建設和經濟一體化進程，向包括東南亞國家協會在內的本地區發展中國家的基礎設施建設提供資金。
- 同月，李克強出訪東南亞時，緊接著再提出籌建亞投行。



執行成效：

照棋老師分享大家相當關注的一帶一路議題，讓學生從簡報中可以清楚知道目前狀況及趨勢和延伸之相關問題，師生探討熱烈，也讓學生進一步思考台灣是否有加入亞投行的必要？加入的意義及影響等等，易使學生容易理解且感趣，加上授課教師一起說明互動，學生受益匪淺。

相關圖片



業師與上課同學合影



業師講解簡報資料



業師與上課同學合影



學生聽講



業師授課